

1.-10. MÕISA VÕÕRASTETOAD (SÖÖKLA RUUMID)

Kui mõis ehitati, ei olnud siin söökla, vaid olid külalistetoad. Hiljem elas osades ruumides siin riigimõisa valitseja, osades ruumides olid õpetajate korterid. Nõukogude ajal olid siin juba söökla ja osades ruumides ka internaaditoad. Ka tüdrukute tööõpetuse ja kodunduse tundides tehti siin süüa. Kogu kool sõi ühes vahetuses ning ühes ruumis sõi siis umbes 60-70 õpilast. 3 klassi sõi koos. Koolis oli sel ajal õpilasi 180 ja rohkemgi.

Allikas: Roosna-Alliku mõisa väikesed giidid infokaardi põhjal

13. EESKODA, VESTIBÜÜL (SAMMASSAAL) VÄLISUKS

Välisuks on teostatud barokseid põhimõtteid jälgides.



Allikas: Thomson, Erik „Schlösser und Herrensitze im Baltikum: nach alten Stichen / Erik Thomson, Georg von Manteuffel-Szoegé“, Frankfurt am Main, 1959, lk 138

Mõisa peauksest tuldi vestibüüli, mida nimetati esialgu ka eeskojaks. See ei olnud nii suur nagu praegu on meie sammassaal. Hiljem tehti ümberehitusi ja siis lõhuti maha vaheseinad.

Nõukogude ajal olid siin vineerist ja aiavõrgust ehitatud garderoobid. Osades neist hoiti riideid, osades suuski, vanapaberit ja ka köögi klaastarat.

TREPID

Esialgne trepp tõusis praegusest vestibüülist II korrusele ja oli ilmselt ažuurse nikerdrinnatisega. Praegune suur vestibüül oli jaotatud kaheks vaheseinaga eraldatud ruumiks - eeskojaks ja trepihalliks. 1877 Toimusid ulatuslikud ümberehitused. Lõhuti vahesein eeskoja ja trepihalli vahel, trepp lammutati ning uus trepp ehitati ümara põhiplaaniga grotteruumi.

STENDID

Kui viimane mõisnik Hitleri kutsel Teise maailmasõja alguses Saksamaa poole lahkus, võttis ta kaasa ka oma perekonna arhiivi. Meie mõisnikest ja siinsest elust jäi Eestisse üsna vähe infot. Ajalooarhiiv tegi meie mõisa stendid, kust leiab toredat infot nii Rosenite kui Stackelbergide ajast Roosna-Allikul. Näiteks seda, kuidas Rootsi kuninganna andis selle koha Bogislaus Rosenile.

Allikas: Roosna-Alliku mõisa väikesed giidid infokaart

14. TREPIRUUM, GROTT

XVIII saj iseloomulikult on soklikorrus võlvitud, v.a vestibüül ning beletaaži hall, kust viib pidulik kahemarsiline trepp teisele korrusele. Trepihallis on kaks seinanišši, mis on kaunistatud suurte stukist merikarpidega. Koolijuhataja Johannes Hinnovi poolt kirja pandud endise mõisniku mälestustest selgub, et enne 1877. aastat oli praeguse trepihalli asemel koopataoline ruum grotte (võlvitud ruum), mille põhjas reservuaar, kuhu kahele poole seina ehitatud lõvipeadest alatasa vett pidanud jooksmas, kuid veevõrk jäänud siiski ehitamata ja grotte kuivaks. 1877. aasta ümberehituste käigus rajati praegune ringtrepp. Kahelt poolt algav trepitõus koondub ühele podestile ning sealt edasi ühe tõusuna teise korruse avarasse ampiirraamistuses peeglitega kaunistatud fuajeesse.

Suursuguse mulje jätabki trepp teiselt korruselt. Tegemist on 19. sajandi lõpust pärineva tüüpilise treitud balustraadiga trepiga. Tähelepanuväärsed on mõlemal trepitõusul seinas asuvad umbes meetrise läbimõõduga pealt kumerad orvandid, mida kaunistavad merikarbimotiivid.

Mõisa fuajee, trepihall ja jalutussaal restaureeriti aastatel 2003-2004.

Allikas: Alliksoo, J. 2006. Roosna-Alliku lugu. Tööraamat II. Roosna-Alliku

„Barokk haarab meid täielikult endasse, kui jõuame trepiruumi. Kahemarsiline boalik tammepuust trepp haarab meid dünaamilisse liikumismängu, olles vaba ülemäära täispuhutud esinduslikkuse taotlusest. Peenevormiline ja nõtke trepibalustraad tekitab päikesega kontrastse valguse ja varju tantsu. Ühelt poolt liikusid daamid, teiselt noormehed, et ühineda paariks ülal trepimademel. Merekarbiga päädivad seinarvad oleksid kui purskkaevudele mõeldud, meie liikumismängu pidi saatma veevulin! Roosna-Alliku saksakeelne nimetus oli Kalterbrunn, mis tähendab külma allikat või kaevu.“

Allikas: Hallas-Murula, K. 2012. 101 Eesti arhitektuuriteost. Tallinn: Varrak

TREPID, FENG-ŠHUI

Kuna grotte jäi kuivaks, siis lasi mõisnik ruume ümber ehitada. Ta lasi trepi viia praegusesse trepihalli. Roosna-Alliku mõisa ajaloolistest allikatest võib lugeda, et kunagi oli määratud, missugusest trepist liiguvad naised ja missugusest mehed. Mehed liikusid treppidel, mille energia liigub päripäeva üles, ja naised vastupidi. See on feng-šhui põhimõtetel. Ka kooliõpilastel on ajast aega olnud selline komme liikuda.

See on siin mõisaaegne originaaltrepp, mis renoveerimise käigus puhastati väga paksust värvikihist, mis siia aja jooksul oli kantud.

Allikas: Roosna-Alliku mõisa väikesed giidid infokaart

17. VANNITUBA

Mõisaproua vannitoas asub vann põranda sees. Mõisahärra ei suutnud mõisa veevärki sisse ehitada, kuid kaev oli majas (ruumis 23) ja eks siis teenijad tassisid vett. Siin on olnud kooliteenija tuba ja ka 1. klassi riiehoold.

Allikas: Roosna-Alliku mõisa väikesed giidid infokaart

23. MÕISA KAEVURUUM

Mõisa ajal oli see ruum veepumba ruum ehk kaevuruum. Siit saadi mõisas vett, muud veesüsteemi siin mõisahärral ei olnud. Enne Teist maailmasõda seati mõisa sisse veevarustus ning ehitati poistele ja tüdrukutele pesemisruumid ja käimlad. Selles ruumis oli nõukogude ajal kogu kooli kätepesuruum, kus oli tiladega veerenn ja pikk veevann kraanikausina. Siit läks ka uks poiste WC-sse, mis oli pime ja kole koht.

Allikas: Roosna-Alliku mõisa väikesed giidid infokaart

26. MAJATEENIJATE TOAD

Mõisaajal olid siin majateenijate toad.

Kui mõisa tuli kool sisse, siis esialgu olid väljakäigukohad õues, mida ehitati juurde 1925/26 õppeaastal.

„1937/38 õppeaastal ehitati koolimajasse käimlad (väljakäigukohad) ja seati sisse veevarustus.

Käimlad ehitati ühes pesemisruumidega ruumi N° 26, seda vaheseinaga poiste ja tüdrukute osaks poolitades. Sissekäik lõunapoolsesse, tüdrukutele määratud osasse – ukse kaudu ruumide N° 25 ja 26 vahel, põhjapoolsesse, poistele määratud osasse sissepääsuks tehti uus uks ruum N° 23dast. Ruum N° 26 tagumise (idapoolse) osa all oli kelder, mis nüüd tehti mustuseauguks. Käimlatele kooliruumest ilma väljast läbiminemata ligipääsu võimaldamiseks võeti maha

vaheseinad ruumide N°16 ja 18 ning 18 ja 21 vahelt, samuti pliit ruumist N° 18. Ruum N° 18 jaotati ruumide N° 20 ja 21 vahelise seina pikendamise koridoriks – pikenduseks N° 21sele ja köögiks, kuhu ehitati uus pliit. Uus köök ühendati uue vaheukse kaudu ruumiga N° 20 (kooliteenija korter). Ruumi N° 22 seati sisse poiste tööõpetuse klass. Vesi tuleb pumbata käsitsi ruumis N° 23 asuvast kaevust (osteti uus pump) pööningul asuvasse 1000 liitrilisesse veepaaki, kust ta torude kaudu juhitakse õpetajate korteritesse, pesuruumidesse j.n.e. Käimlad on veeta. Käimlad ja ümberehitused tegi koolijuhataja poolt tehtud plaani kohaselt ettevõtja Karl Lepp, elukoht Kuksema vallas Metstaguse külas, kr 700.00 eest. Veevärgi seadis sisse August Tanksem, elukoht Kuksema vallas Roosna-Alliku asunduses. Veepaagi pööningule tegi Bollverk, elukoht Kodasema asunduses Esna vallas. Veevärk läks maksma kokku 520.00 krooni (torud, kausid, pump, veepaak, kraanid j. n. e)“

Allikas: Hinnov, J. 1944. Johannes Hinnovi käsikirjaline kroonika kirjutatud aastatel 1920-1944. Roosna-Alliku

27. VÄIKE MARMORSAAL, SININE SALONG

Sinises Salongis ei kata kunstmarmor kogu seinapinda, vaid on raamitud suurteks tahvliteks. Nendel ripuvad roosipärgade ja draperiiga kaunistatud medaljonid allegooriliste putofiguuridega, mis hoiavad käes mõisahärra ja -proua vappe ja monogramme: Stackelbergidega kahe puutüve ning Dückerite triibulise kilbiga vapid. On arvatud, et need lapsukesed salongi seintel sümboliseerivad mõisnikepaari oma lapsi, kuid nende ainus poeg suri juba imikueas ja tütar 16-aastaselt.

Allikas: Alliksoo, J. 2006. Roosna-Alliku lugu. Tööraamat II. Roosna-Alliku, lk 17

Sinises salongis haaravad pilku vallatlevate lipsukestega “ülesriputatud” stukist medaljonid, mis kujutavad erinevatest tegevustest haaratud väikelapsi, kes on liiga realistlikud, kujutamaks allegoorilisi putosid. Lastel on küll mudilaste kehad, kuid ehmatavalt vanainimeselikud näod. Roosna-Alliku stuki autor oli Böömi meister Karl Kalupka.

Allikas: Hallas-Murula, K. 2012. 101 Eesti arhitektuuriteost. Tallinn: Varrak



Allikas: Thomson, Erik „Schlösser und Herrensitze im Baltikum: nach alten Stichen / Erik Thomson, Georg von Manteuffel-Szoëge“, Frankfurt am Main, 1959

32. SUUR MARMORSAAL, ROOSA SAAL

Roosa saal on teisel korrusel asuv Eesti tippklassi saalidest, nn roosale saalile annad nime oranžikas-roosast kunstmarmorist seinad, mida ehivad valgest stukist rippdekoor. Akende vahel asuvad peeglid, mille valges raamid on tehtud stiilsete varaklassitsistlikes vormides. Varem on viimistluses kasutatud ka kulda.

Suuremale neist, nn Roosale saalile annavad suursuguse ilme oranžikas-roosast kunstmarmorist seinad, mida ehib valgest stukist rippdekoor. Akende vahel asetsevad peeglid, millede valged raamistused on teostatud stiilsetes varaklassitsistlikes vormides. Varem on viimistluses olnud kasutatud ka kulda. Peegelvõlvlaes näeme girlandi motiive: loorberi- ja roosivanikuid. Mänglevus, kergus iseloomustavad kogu dekoori, iga kimp ja motiiv kannab allegoorilist tähendust. Teemaks on eelkõige mäng mehelikkuse ja naiselikkuse, vooruse ja naudingu ümber.

Allikas: Alliksoo, J. 2006. Roosna-Alliku lugu. Tööraamat II. Roosna-Alliku. lk 16

1939 Oli tulekahju, põles katus. Saali lagi ning osade ruumide laed põlesid läbi, teised ruumid said veest tublisti rikutud. Aasta lõpuks valmis uus plekist lamekatus.

Uste kohal on laiad ornamendid, lage piiritlevad mänglevad stukkgirlandid ning lae keskosani küünitlevad lillepärjad. Akende vahel paiknevad peeglite ülaosas näeme mõisahärrade portreid. Dekoratiivses kompositsioonis esinev lüüra viitab kaunitele kunstidele ja Apollole, tiivakestega kübar kaubandust kaitsvale jumalale Mercuriusele.

Allikas: Hallas-Murula, K. 2012. 101 Eesti arhitektuuriteost. Tallinn: Varrak

OTSASEINAD

Saali mõlemale otsaseinale on kokku kuhjatud hulk sõjariistu: kiivreid ja kilpe, pistodasi ja mõõku, nooletuppesid ja vibusid.



Allikas: <https://register.muinas.ee/content/photolibrary/regular/64784.jpg>

NAISTESEIN

Idasein on naiselikuma sisuga: viljavihk ja roosiõied, õlgkübar ja jalutuskepp, vilespill ja joogipudel, sekka põllutöid sümboliseerivad reha, sirp ja koot.



Allikas: <https://register.muinas.ee/content/photolibrary/regular/64783.jpg>

LAGI

Dekoorikimpe võib leida laes - neist ühel on kujutatud Mercuriuse tiivuline kübar, nooletupp ja lüüra, teisel paaniflöö, lilleõied ja noodilehed.

Allikas: Alliksoo, J. 2006. *Roosna-Alliku lugu. Tööraamat II. Roosna-Alliku*



Allikas: <https://register.muinas.ee/content/photolibrary/regular/64765.jpg>

RESTAUREERIMISED JA MUUDATUSED

1990 Alustati ahjude, stukkornamendi ja kunstmarmori restaureerimistöödega.

Teostas AS KAR Grupp

1991 Paigaldati osaliselt messingdetailid - lingid, lukuplaadid.

1992-1995 Saali akende restaureerimine AS Ühendus

1995

- Restaureeriti saalide uksed, puujalgadega ümarahi, salongi parkett ja rekonstrueeriti saali põrand.
- Korrastati elektri- ja ventilatsioonisüsteem.
- Täiendati sisemisi aknaid õhuakendega koos messingmanustega.
- Restaureeriti luugid.
- Valmistati uued sisemiste akende puitriivid vastavalt originaalile.
- Paigaldati radiaatorite katted.
- Värviti vastavalt originaalile saali uksed ja põrandaliistud. Töid teostas AS Jõhvi Restauraator.

1995 Paigaldati saali kroonlühtrid.

2000 august saadi "Estonia" klaver.

35. BIBLIOTEKTUBA, MÕISAHÄRRA RAAMATUKOGU

Mõisahärra oli haritud mees ja tal oli siin raamatukogu. Sellest ei ole pilte ega esemeid säilinud, kuid kindlasti olid siin raamaturiulid, kirjutuslaud ja toolid. Esialgu mõisas seda ruumi ei olnud, see tehti siis, kui trepp viidi trepihalli ja mõisa veidi ümber ehitati.

Allikas: Roosna-Alliku mõisa väikesed giidid infokaart

38. SUUR SALON, SININE JALUTUSSAAL

2003-2004 Mõisa fuajee treppide ja teise korruse koridori restaureerimine. AS KEK-i Ehitus.

Kui mõis 1786. aastal valmis sai, siis olid siin kahel pool trepid ja need kaks seina olid ühe akna võrra kaugemal. Hiljem ehitati praegune trepihall ning siis olevat olnud siin söögisaal. Nii on rääkinud kohalik elanik Helmi Rebas.

Allikas: Roosna-Alliku mõisa väikesed giidid infokaart

ESIMENE RÕDU

Nii esi- kui tagafassaadi kaunistasid rõdud. Nendel oli baroki- ja klassitsismiajastul ka ülesanne anda võimalus ilusa vaate nautimiseks. Rõdud polnud lihtsalt mingi lisand hoonele, vaid kuulusid hoone arhitektuuri juurde selle kindla koostisosana. Esifassaadi rõdu toetub neljale dooria stiilis graniitsambale. Samba kasutamine oli tollal veel erandnähtuseks mõisaarhitektuuri üldisel taustal. Sambaile toetuva talastiku lamedad kaared järgivad rõdualuste akende ja uste kaari. Sepistatud rõdubarjääri keskosas näeme O. Fr. v. Stackelbergi monogrammi daatumiga 1788.

Allikas: Alliksoo, J. 2006. Roosna-Alliku lugu. Tööraamat II. Roosna-Alliku

Mõisa esimene rõdu toetub neljale dooria stiilis graniitsambale. Mõisa avamispidu toimus 13. augustil 1786, kuid rõdu sepisvõre sai paika alles 1788.

aastal. See aastaarv on ka sepiisel. Rõdult avaneb vaade saarealleele, mis viib Stackelbergide perekonnakalmistu ja kabeli juurde.

Allikas: *Roosna-Alliku mõisa väikesed giidid infokaart*



Allikas: <https://register.muinas.ee/content/photolibrary/regular/64792.jpg>

39. ROHELINE SALON, ÜLEMISE KORRUSE TREPIHALL

Seinu kaunistavad Louis XVI stiilis stukk kaunistused, autoriks Böömimaalt pärinev stukimeister C. Kalupka.

Samast ehitusaegsest perioodist on säilinud ka ampiirraamistuses peeglid teise korruse trepihallis. Pärast trepi ümberehitamist tõsteti varem tsentraalselt paiknenud rõduks parempoolse akna kohale. 1877. aasta ümberehituste käigus rajati praegune ringtrepp. Kahelt poolt algav trepitõus koondub ühele podestile ning sealt edasi ühe tõusuna teise korruse avarasse ampiirraamistuses peeglitega kaunistatud fuajeesse. Suursuguse mulje jätabki trepp teiselt korruselt. Tegemist on 19. sajandi lõpust pärineva tüüpilise treitud balustraadiga trepiga. Tähelepanuväärsed on mõlemal trepitõusul seinas asuvad umbes meetrise läbimõõduga pealt kumerad orvandid, mida kaunistavad merikarbimotiivid. Mõisa fuajee, trepihall ja jalutussaal restaureeriti aastatel 2003-2004.

Allikas: *Alliksoo, J. 2006. Roosna-Alliku lugu. Tööraamat II. Roosna-Alliku, lk 1*

HÕBEPEEGLID

Rõduukse kõrval on mõisaaegne hõbepeegel aastast 1786. Praegu on need trepi taga, kuid esialgu siin ei olnud treppi ning peeglite juurde oli vaba pääs. Sellel peeglil on võime ära võtta kortsud, kui sellesse vaadata. Peegel on mõraga, sest see olevat saanud sõja ajal kuulitabamuse.

Siin kõrval on ka digigiid, kes annab nutiseadme omanikule infot peegli kohta.

Allikas: Roosna-Alliku mõisa väikesed giidid infokaart

TAGUMINE RÕDU

Mõisa tagumine rõdu ehitati alguses umbes selline nagu ta praegu on. Sellele rõdule paistab hommikupäike. Vahepeal olid moes klaasitud verandad ning siis ehitati siia ka selline. See oli puidust nikerdustega ja seisis sammastel. Hiljem klaasveranda lammutati ja vahepeal ei olnud mõisal üldse tagumist rõdu. Mõisa renoveerimise ajal tehti see rõdu.

Allikas: Roosna-Alliku mõisa väikesed giidid infokaart



Allikas: <https://arhmus.tlu.ee/cgi-bin/epam?oid=76816>

Tollal oli niisugune puitpitsi ja värviliste klaasakendega kaunistatud ehitis suurmoeks. Selle rajamisel ei arvestatud tihti kõige elementaarsematki stiilide kokkusobivust ja proportsioone. Nii mõjus ka Roosna-Alliku mõisa pargipoolse fassaadi sekundaarne rõdu võõrkehana. Esialgne rõdu võis sarnaneda esifassaadi omaga. Kindlasti pidi see aga olema olema, sest pikk seinafont nõudis liigendust keskteljel, tasakaalustamaks külgrisaliite.



Tagafassaad 19. sajandi lõpust pärineva puitrõduga enne 1939. aastat.

Allikas: Alliksoo, J. 2006. Roosna-Alliku lugu. Tööraamat II. Roosna-Alliku

RESTAUREERIMISED JA MUUDATUSED

1877 ehitati hoonele puitveranda, mis lammutati 1931

41. ROOSA SALON, MÕISATUBA

Kui mõisahoone ehitati, siis tehti siia Roosa salong. See ruum oli siis suurem. Proua ja härra maalidega sein oli siis ühe akna võrra kaugemal. Ja sellel salongil oli 3 ust. Siin ruumis on alles ka mõisaaegne uhke ahi. Kui mõisa kool sisse toodi,

tõsteti seinu ja uksi, et teha koolile sobivamaid ruume. Praegu on siin mõisatuba, aga siin on olnud ka õpetaja korter.

MÕISAHÄRRA JA MÕISAPROUA PILDID

Siin maalidel on viimane mõisahärra Georg von Stackelberg ja tema naine Margarethe von Stackelberg. Mõisaproua suri 1932. aastal ning on maetud Roosna-Alliku kabeli juurde perekonnakalmistule. Härra aga lahkus koos tütar Anna Muskatiga Teise maailmasõja alguses 1. oktoobril 1939. aastal Saksamaale, kuid sai elukoha juba Poolas. Ta võttis kaasa ka need maalid. Ta oli haige ning vajab raha ravimite ostmiseks ning müüs need maalid ära. Tema järeltulijad ostsid hiljem need maalid tagasi ning kinkisid mõisale.

MAALIGA UKS

Maaliga uks oli antud mõisnik Stackelbergi poolt Järvamaa muuseumisse hoiule. Unustatud mõisate mängu käigus näitasid kõik mõisad muuseumi eksponaate ning selle käigus jõudis see uks meie mõisa. Muuseumis ei teatud, millisest Stackelbergi mõisast see uks pärit on. Talle kuulus lisaks ka näiteks Rava mõis. Uks on aga omapärane - sellel on lõuendile maalitud lilled ja ukse tagumine pool on töötlemata. See ei olnud tavaline toauks, vaid ta pidi ainult ühelt poolt midagi katma või varjama. Õpetaja Jaanikal on mõte korraldada meie kooli õpilastele uurimisprojekt, kus õpilased uuriksid välja selle ukse esialgse koha meie mõisas.

Allikas: Roosna-Alliku mõisa väikesed giidid infokaart

45. TOIDULIFTI RUUM, ARHIIVIRUUM, KELDER MÕISAHOONES

Mõisaajal asus siin toidulift, sest siinsamas kõrval olid köögid ja ka buffeti tuba. Hiljem muudeti ruumide asukohti ning siia tehti väike kelder. Priit Allikajaka teadis rääkida, et Teise maailmasõja ajal peitis siin keldris end Linnase nimeline

mees. 2. korruse põranda alt ei osanud läbiotsijad teda otsida, siia luugile sai ju põrandavaiba peale panna.

Allikas: Roosna-Alliku mõisa väikesed giidid infokaart

PÖÖNING

Pööning on saanud kannatada katkise katuse ja ka 1939. aasta juunis toimunud tulekahju tõttu. Peale tulekahju ehitati mõisale vale kõrgusega, mõisale sobimatu katus, sest vajalikku ehitusmaterjali ei olnud saada. Nüüdseks on katus renoveerimise käigus tehtud mõisale sobiv. Mõisa veesüsteemi jaoks oli pööning tähtis - vesi pumbati käsitsi kaevuruumis asuvast kaevust pööningul asuvasse 1000 liitrilisse veepaaki, kust ta torude kaudu juhiti õpetajate korteritesse, pesuruumidesse ja mujale.

Allikas: Roosna-Alliku mõisa väikesed giidid infokaart

ANDMED KOOLIMAJA MINEVIKUST

„Andmed saadud end. Roosna-Alliku mõisa omanikult Georg Stackelbergilt (sünd 23. I 1857. a.) ning sama isiku valduses olevast mõisa kroonikast, mis alustatud maja ehitaja O. F. Stackelbergi poolt, kuid viimase järglaste poolt mitte edasi jätkatud.

Maja ehitas mõisaomanik Otto Friedrich Stackelberg, kes elas 1731-1802. Peale Roosna-Alliku mõisa kuulusid temale veel Rava mõis Järvemaal ja Avanduse ning Rahkküla mõisad Simuna kihelkonnas Virumaal. Ta oli tuntud uuendusmeelne aadlitegelane, koostas ja pani oma mõisates maksma talupoegade eraõiguse.

Maja nurgakivi pandi 11. mail 1780. a. Ehituse juures olid tegevad (peale lihttöölise): arhitekt Schulz – plaan ja üldjuhtimine; müürsepa sell Bethel – ehitas müürid 6 aasta ja 8 nädala jooksul; puusepp Johann Jakob Grener Tallinnast; tislmeister Schmiling Paidest ühes vabasellide Müller`i ja Antoni`ga; plekksepp

Klinner Tallinnast; lukksepp Hoier Paidest; pottsepad Näsemann ja Belov Tallinnast, Lösch Paidest ja Kastjan omast vallast; maaler Sievers Tallinnast; meister Kalubka Böömimaalt – kunstmarmor ja ornamendid ruumides N° 32 ja 27 klaasisepp Holander Paidest. Ehituspaas võeti mõisa ja Kaaruka küla vaheliselt põllult paemurrust, lubja jaoks võeti paas Järva-Jaani teeäärsest paemurrust (lubja-ahi praegu alles). Puumaterjal veeti Virumaalt Avanduse ja Rahkküla metsadest.

Maja sai täielikult valmis 13. augustil 1786. a, õnnistamise pidustus toimus järgmisel päeval, s. o 14. aug. 1786. Ehitus läinud nii kalliks, et omanik pidanud Avanduse ja Rahkküla mõisad ära müüma. Kohaliku rahva mälestuste järele pidanud ehituse ajal iga peremees enne kirikusse minemist koorma kive paemurrust mõisa juure tooma.

Esialgse plaani järele pidanud maja esikülj saama kaunistatud raidkujudega, kuid ehituse ajal muudetud see ära. Trepiruumis N° 14 (plaan lhk 35) olnud esialgu koopataoline ruum „grotte”, mille põhjas reservuaar, kuhu kahele poole seina ehitatud lõvipeadest alatasa vett pidanud jooksmas. Veevärk jäänud aga ehitamata ja grotte ning lõvipead kuivaks.

Vene-Türgi sõja ajal 1. 1877 ehitatud siseruumid osaliselt ümber. Grotte lõhutud välja ja ehitatud trepp praegusel kujul. Esialgne trepp läinud praegusest eeskojast N° 13 üles ruumi N° 38. Vahesein ruumide N° 40 ja 43 vahel tõstetud ühe akna võrra lõunapoole, s. o praegusele kohale. Köök olnud enne akendeta ruumis N° 44, ümberehitusel tehtud köökideks ruumid N° 47 ja 48. Samal ajal ehitatud maja aiapoolsele küljele puust veranda (lammutatud 1931. a) Järgmine ümberehitus oli 1937. a.

Allikas: Hinnov, J. 1944. Johannes Hinnovi käsikirjaline kroonika kirjutatud aastatel 1920-1944. Roosna-Alliku

KOOLI SISSETOOMINE

Kohtuprotsess Stackelbergiga (Roosna-Alliku mõisa endise omanikuga) lõppes viimase sunniviisil välja tõstmisega 17. ja 18. detsembril 1923, kuna kardeti, et Stackelberg Rahukogu otsuse peale, millega ta majast välja tõstet, edasi kaebab ja eeltäitmise seisma paneb nagu rahukohtuniku otsusega ennem (I kohtuastmes) oli sündinud, rutati väljatõstmisega ja kooli sissekolimisega. Väljakolimine lõppes 18. dets hilja õhtul ja kohe samal ööl toodi Järva maavalitsuse poolt saadetud veoautoga osa kooli varandust kohale ning paigutati tühjaks tehtud ruumidesse. Kooli ümberkolimine kestis kaks päeva, 19. ja 20. dets. Ühe päeva enne jõuluvahetust (21. dets) töötas kool juba uutes ruumides. Osa ruume: N° 18, 19, 20, 21, 22, 23, 24, 25, 26, 46, 50 jäid esialgu kokkuleppel vallavalitsuse esitajaga endise omaniku kätte, osalt teenijate korteriteks, osalt mitmesuguse kraami alla. Ta ise kolis valitseja majasse. Toad N° 1, 6 jäid riigimõisa valitseja korteriks.

Maja on ehitatud 1778. aastal. Alumisel korral on madalad võlvitud toad, ülemised sellevastu hästi kõrged ja valged. Ruumide korraldus ei vasta hästi kooli nõuetele: osa klasse on läbikäidavad ja õpetajate korterid nõuavad ümberehitamist (puuduvad köögid). Mõned ruumid on sarnased, et neid kuidagi otstarbekohaselt kasutada ei saa.

Maja eest maksab vald riigile 80 000 marka aastas üüri. Kõrvalruume ei ole kooli tarvitada, kuid neid loodetakse saada järgmiseks õppeaastaks.

Ruumide jaotus 1923/24 õppeaastal:

Klassid: N° 33, 34, 40, 41 (ülemisel korral)

Saalid: N° 32, 38 (ülemisel korral)

Õpetajate tuba: N° 35 (ülemisel korral)

Õpetajate korterid: N° 27, 29, 30 (ülemisel korral) ja N° 7, 10, 12 (alumisel korral)

Kooliteenija korter: N° 45 (ülemisel korral)

Laste internaat: poisslaste magamistuba N° 42 (ülemisel korral)

tütarlaste magamistuba N° 5 (alumisel korral)

Köögid: N° 47, 48 (ülemisel korral)

Sahvrid: N° 49, 50 (ülemisel korral)

Kaev ruumis N° 23 (alumisel korral)

Vannituba: N° 17 (alumisel korral)

1924. aasta novembri kuul vabastati endise mõisaomaniku teenijate käes olevad 5 ruumi: N° 18, 19, 20, 22, 23 (vaata kroonika plaani)

Ruumid 18 ja 20 anti kooliteenijale korteriks, 19, 22 said poistele magamistubadeks.

Allikas: Hinnov, J. 1944. Johannes Hinnovi käsikirjaline kroonika kirjutatud aastatel 1920-1944. Roosna-Alliku

MÕISAHOONE RUUMIDE KASUTUSEST

Õppeaasta 1939/40

„Alumise korra ruumid N° 24, 8, 11, 9, 6, 1, 7 10, 12 olid üüril end. mõisaomaniku G. Stackelbergi käes. Üürileping üteldi üles 1. augustiks, kuid Stackelberg vabastas alles 11. septembriks ruumid N° 24, 8, 6, 1. Need võeti kasutusele järgmiselt: N° 24 – kantselei, N° 6 – V - VI klass, N° 1 – I - II klass. III, IV klass paigutati ruumi N° 22. Ülejäänud ruumid said vabaks alles 1. oktoobriks Stackelbergi Saksamaale ümberasumise puhul. Neist said ruumid N° 7, 10, 12 koolijuhataja korteriks.

Klassiruumid olid õpilaste arvu kohta väga väiksed, rekreatsiooni ruumid – alumise korra koridorid – olid talvel väga külmad, võimlemise ruum puudus üldse. Klassiruumidest oli kõige nigelam I, II klass – endine köök, kus puudus ahi ja mida pidi soojendama ainult pliit ning selle soesein. Pärast katuse valmissaamist puhastati II korral internaadi ruume niipalju, et 1. dets. võisid lapsed ööseks koolimajja jääda. Ülemisel korral tarvitati talvel veel poiste tööõpetuse ruumidena N° 29, 33, 34, teised ruumid olid tarvitamiskõlbmatud.

Õppeaasta 1940/41

Septembrikuul algasid koolimaja ümberehitus tööd kogu ülemisel korral. Tööde ülevaatajaks on K. Teder. Ümberehitus tööd kestsid 12. jaan. – mil klassiruumid, koolijuhataja ja ühe õpetaja korter said valmis.

Esimesel poolaastal olid klassiruumid alumisel korral (Vaata plaan lk 50) I – II kl. asus nr 22, III – IV kl – nr 9 ja V – VI kl nr 6 ruumis. Koolijuhataja korteriks olid ruumid nr 10, 7. Õpetajate toaks ruum nr 24.

Klassiruumid olid eriti kitsad ja viletsad. Eriti raskeks tegi olukorra see, et kogu ülemisel korral oli käimas ümberehitus tööd: müra, tolmu, prahti ja risu oli kõikjal.

13. jaanuarist alates asuvad klassiruumid ülemisel korral. Nüüd jäävad ka õpilased internaati. Tütarlaste magamistoaks on alumisel korral tuba nr 6 ja hiljem nr 10. Poiste magamisetoaks on ülemisel korral tuba nr 46.

24. aprillil algavad uuesti ümberehitustööd – nüüd juba alumisel korral. Jällegi on palju müra, tapvat tolmu ja prahti kõikjal – see kõik segab koolitööd ja teeb siin elu väga ebamugavaks. Nüüd on tööde juhtimine Järva Ehituskontori käes. Tööde ülevaatajaks on Ahto Noormets. Tööd kestavad 22. juunini – siis algab aga sõda – ja ehitustööd jäävad seisma. Sõja ajal on koolimaja sõjavägede ja Paide Maakonna haigla valduses. Ka viibib siin Järva Maakonna Täitevkomitee.

Pääle maa vabastamist sakslaste poolt bolševismi terrorist – hakatakse augustikuu lõpul jälle Võhmuta vallavalitsuse kulul ümberehitustööd jätkama.

Õppeaasta 1935/36

Ööl vastu 1. veebruari oli koolimajas tuleõnnetus. Alumisel korral asuva õp A. Allikajaka köögi N°4 (vaata plaan lhk 35, 36) lae ja selle kohal asuva koolijuhataja köögi N° 29 põranda vahel süttis põlema sinna täiteks pandud praht ja tala. Tähendatud tala ots ulatas köögi N° 29 ahju alt läbi kütteruumi N° 31 põranda alla. Kütteruumi kivist põrand oli selle koha pealt veidi katki ja sealt sattus tuli ahju kütmisel põranda ja lae vahele. Tuld märkas end. mõisaomanikule

G. Stackelbergile küllasõitnud pr Renteln Präämast kell 2.30 ja äratas koolijuhataja, kes magas toas N° 30.

Õpetaja A. Allikajaka ei olnud kodus, sest kool oli sarlakite pärast suletud. Kohale kutsutud Roosna-Alliku tuletõrje jaoskond kustutas tule 20 minuti jooksul. Ära põles pool alumise köögi lage ja said rikutud mõlemi köögi põrandad ja seinad. Kahju 630 krooni makseti vallale välja kindlustusseltsi „Eesti Lloidi” poolt. Tulest said rikutud ka mõned A. Allikajaka asjad, mis olid samuti tule vastu kinnitatud. Ruumid seati korda 1. aprilliks.“

Allikas: Hinnov, J. 1944. Johannes Hinnovi käsikirjaline kroonika kirjutatud aastatel 1920-1944. Roosna-Alliku

TULEKAHJU MÕISAS

Pühapäeval, 25. juunil 1939. a oli Roosna-Allikul suurem tulekahju. Tuli sai alguse arvatavasti Kihme Piimaühingu Roosna-Alliku koorejaama korstnast väljalennanud sädemest, mis süütas koorejaamaga ühenduses oleva kooli heinaküüni katuse. Tuld märgati umbes kella 14.00 ajal, kui küüni katus oli juba leekides. Sealt levis tuli kiiresti kogu kooli majapidamishoonele ja koorejaamale ja enne tuletõrje kohalejõudmist olid mõlemad majad täiesti leekides. Kange tuul kandis tule üle pargi puude teisel pool maanteed asuvale endise mõisaomaniku Georg Stackelbergi tallile, mille laastudest katus kohe tuld võttis. Selle talliga oli ühenduses Järva maavalitsuse teedeosakonna masinate garaaž, mis ähvardas põlema süttida. Koolimaja süttimist esialgu väga ei kardetud, sest tuul ei puhunud sinnapoole ja majal oli kivi ning plekkkatus. Sel ajal, kui tuletõrje peamine tähelepanu oli pööratud masinate garaaži kaitsmisele pööras tuul ja viis tule koolimaja peale ning otsekohe hakkas katus põlema. Katusekivide ning aluslaudade vahel olid õled, mis kergesti süttisid ja mida mööda tuli kiiresti levines, kuna pealt kivid ja altpoolt lauad kustutamist takistasid. Kustutamas olid, peale kohaliku tuletõrje, Järva-Jaani, Esna, Paide ja Türi tuletõrjujad mootorpritsidega. Kuigi tuletõrje töötas ennastsalgavalt ja vett oli küllaldaselt,

põlesid ära kooli majapidamishoone ja G. Stackelbergi tall ning jääkelder täiesti (peale kiviseinte), koorejaama puust ülemine kord ja koolimaja katus. Kooli majapidamishoonesse põlesid ära koolijuhataja lehm, auto, heinad, õled ja mitmesugust muud kraami, kokku umbes 850 krooni väärtuses; koorejaama ülemisel korral elanud koorejaama juhatajal Karl Kängsepal ning üürnikkudel Valter Rutel, Joh. Randorfil ja ... Murdmetsal põles ära kogu korteri sisseseade ja suurem osa riideid. Koolimajast kanti välja kõik kooli varandus ja elanikkude majakraam, mis sai väljas tublisti rikutud, sest tulekahju ajal hakkas vihma sadama. Tulest saadi võitu umbes kella 19 ajal, kuid üksikud tulepesad löid leegitsema veel järgmisel päeval. Tuletõrje valve oli kohal kuni 26. juuni õhtuni. Tulekustutamisel ja varanduse päästmisel said vigastusi mitu inimest, neist Elisabet Ollo näost nii raskesti, et saadeti haiglasse. Teiste vigastused olid kerged. Peavarjuta jäänud perekonnad majutati piiritusvabriku teisele korrale, koorejaama juhataja sai korteri Aleksander Haani „Jaagu” talusse, koolijuhataja ja õpetaja A. Allikajaka – Ants Maarendi „Teedla” talusse. Koolimaja alumise korra elanikkudest kooliteenija L. Kõrm ja G. Stackelberg, kelle korterite laed võlvitud, kolisid pärast tulekahju oma korteritesse tagasi. Kooli varandus paigutati puukuuridesse ja osalt (kantselei ja raamatukogu) koolimaja alumisele korrale võlvitud ruumidesse (v plaan lhk 35 ruumid N°17, 19, 22, 23, 26). Koolimaja ülemisel korral põlesid ruumides N° 32, 35 ja 40 (plaan lhk 36) laed läbi, teised ruumid said veest tublisti rikutud.

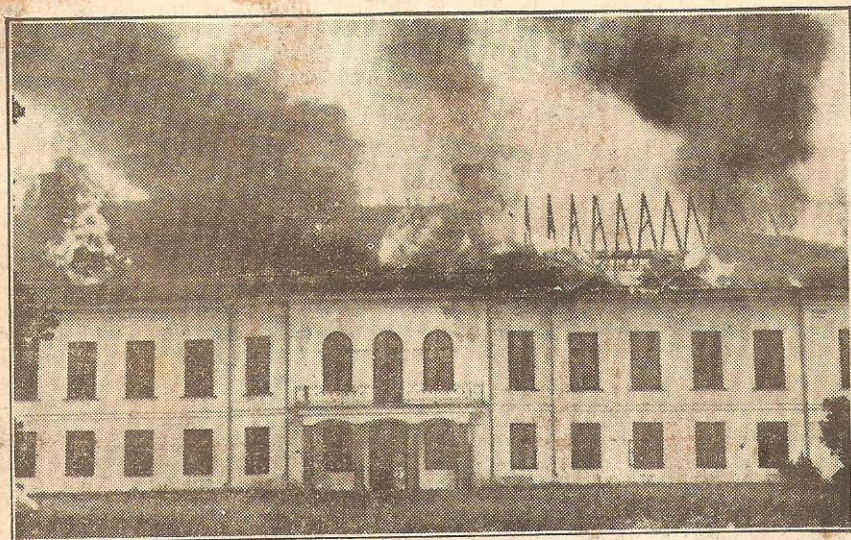
Tulest said kannatada pargi puud läänepool koolimaja nii, et neist arvatavasti mitu ära kuivab. Tuul oli tulekahju ajal väga vali ja kandis põlevaid paberitükke ning sädemeid kaugemale heinamaale. Umbes $\frac{3}{4}$ kilomeetrit tulekahju kohast eemal hakkas heinamaal põlema kuivanud kask.

Kooli majapidamishoones levis tuli ja suits nii kiiresti, et sealt ei saadud välja tuua muud, kui üks kooliteenijale kuuluv põrsas. Kõik muu varandus ja loomad jäid tulle. Kui tuli kustunud ja suits lahkunud, pugesis sealaudas, mille lagi osaliselt oli põlemata jäänud, sõnniku seest kaks põrsast täiesti tervetena välja.

Tuli nähtavasti nendeni ei ulatunud ning suitsu ja palavuse eest pugesis nad sõnnikusse.

Kooli hooned olid tule vastu kindlustatud kindlustusseltsis „Eesti Lloid”, koolimaja 30000 ja majapidamishoone 3000 krooni eest. Kindlustusselts maksis välja koolimaja eest 72% ja majapidamishoone eest 90% kindlustussummast. Koolimaja tahetakse sügiseks niipalju korda seada, et seal võiks kuidagi õppetööga alata. Kooliaasta lõpul, s.o 31.juulil oli uue katuse kavand Järva maavalitsusele läbivaatamiseks esitatud. Ehitusega alustatakse kui kavand on Haridusministeeriumis ja Teedeministeeriumis kinnitatud. Kavandi valmistas dipl. insener Laupa.

Roosna-Alliku koolimaja leekides



Pühapäeval põles Järvamaal Võhmuta vallas Roosna-Alliku asunduses maha terve rida hooned — kaks karjalauta, koorejaama hoone ja hävis osaliselt endine mõisa härrastemaja, mida kasutati kohaliku algkooli hoonena. Meie pilt kujutab koolihoonet põlemas.

Selle hoone kustutamine andis tuletorjetele tüki tööd, kuna hoone on vanaaegne ehitus kivi- ja kivikatusega, kivide all lauad ja vahel õled. Tule kustutamiseks tulid katusekivid alla loopida, alles siis saadi tulepesadele juure. Ka on hoone laed mitmekordsed, kuhu tuli vahele puged ja raskendas kustutustööd.

Koolimaja kuulub Võhmuta vallale ja on kindlustatud 30.000 krooni väärtuses. Hoonel hävis ülemine kord, ainult müürid jäid püsti. Vald loodab koolimaja varsti jälle elamiskõlblikuks remonteerida. See läheks maksma umbes paarkümmend tuhat krooni.

1939. a juulikuul esitatud koolimaja katuse kavandi läbivaatamine ja kinnitamine kestis Hariduse- ja Teedeministeeriumites kuu aega. Augusti kuu teisel poolel sai vallavalitsus ehituse välja pakkuda, kuid siis ei ilmunud ühtegi ettevõtjat pakkuma, sest silmapiiril oleva sõja tõttu oli plekk müügilt kadunud ja katus oli

kavatsetud plekist. Kavand tehti ümber kivikatuse peale, vaadati läbi ja kinnitati samades ministeeriumites – seekord ühe nädala jooksul. Ehituse sai vähempakkumisel oma kätte ins. A. Laupa ning ehitus algas 11. septembril. Varsti selgus aga, et kive ei ole võimalik saada, kuna plekk oli jälle müügile ilmunud, kuigi veidi kallimalt. Kavand tehti jälle ümber, juba valmishitatud toestiku osa võeti maha ja hakati plekk-katust ehitama. Katus sai valmis 18. novembriks ja läks maksma krooni. Ehituse ajal käis koolitöö, sest alumise korra ruumid on võlvitud ja õnneks sadas sel sügisel haruldaselt vähe vihma.

Alumise korra ruumid N° 24, 8, 11, 9, 6, 1, 7 10, 12 olid üüril end. mõisaomaniku G. Stackelbergi käes. Üürileping üteldi üles 1. augustiks, kuid Stackelberg vabastas alles 11. septembriks ruumid N° 24, 8, 6, 1. Need võeti kasutusele järgmiselt: N° 24 – kantselei, N° 6 – V - VI klass, N° 1 – I - II klass. III, IV klass paigutati ruumi N° 22. Ülejäänud ruumid said vabaks alles 1. oktoobriks Stackelbergi Saksamaale ümberasumise puhul. Neist said ruumid N° 7, 10, 12 koolijuhataja korteriks.

Klassiruumid olid õpilaste arvu kohta väga väiksed, rekreatsiooni ruumid – alumise korra koridorid – olid talvel väga külmad, võimlemise ruum puudus üldse. Klassiruumidest oli kõige nigelam I, II klass – endine köök, kus puudus ahi ja mida pidi soojendama ainult pliit ning selle soesein. Pärast katuse valmisaamist puhastati II korral internaadi ruume niipalju, et 1. dets. võisid lapsed ööseks koolimajja jääda. Ülemisel korral tarvitati talvel veel poiste tööõpetuse ruumidena N° 29, 33, 34, teised ruumid olid tarvitamiskõlbmatud.

Ülemise korra ruumid taheti otstarbekohasemaks ümberehitada ja selleks valmistas ins. Laupa projekti, milline esitati Haridusministeeriumile kinnitamiseks 3. veebruaril.

Haridusministeeriumis seisis projekt juulikuuni ja alles 22. juulil jõudis ta vallavalitsusele tagasi.

Allikas: Hinnov, J. 1944. Johannes Hinnovi käsikirjaline kroonika kirjutatud aastatel 1920-1944. Roosna-Alliku